



АДМИНИСТРАЦИЯ ГОРОДА ПЕРМИ
ДЕПАРТАМЕНТ ЗЕМЕЛЬНЫХ ОТНОШЕНИЙ

РЕШЕНИЕ

о размещении объектов № 956 от 29.05.2019

г. Пермь, ул. Сибирская, 15

Департамент земельных отношений Администрации города Перми в соответствии с пунктом 3 ст. 39.36 Земельного кодекса Российской Федерации, Положением о порядке и условиях размещения объектов на землях или земельных участках, находящихся в государственной или муниципальной собственности, на территории Пермского края без предоставления земельных участков и установления сервитутов, утвержденным Постановлением Правительства Пермского края от 22.07.2015 № 478-п

разрешает ООО «ИННОР» (ИНН 5902232746, ОГРН 1135902001443, место нахождения: 614000, Пермский край, г. Пермь, ул. Монастырская, 61, офис 222)

способ размещения объекта: наземный

размещение объекта: линия связи для подключения частной жилой застройки в мкр. Висим Мотовилихинского района

на землях: государственная собственность на которые не разграничена.

на срок бессрочно

местоположение: Пермский край, г. Пермь, Мотовилихинский район, ул. Борчаниновская, ул. Республиканская, ул. Лузенина, ул. Лбова, ул. Красногвардейская.

Территория, согласно схеме, расположена в зонах с особыми условиями использования территории: охранный зона объектов электросетевого хозяйства; приаэродромная территория аэродрома аэропорта Большое Савино; санитарно-защитная полоса 1-го водовода ЧОС ТК «Сети водоводов города Перми» Мотовилихинский район; м-н Вышка 2, м-н Гарцы, м-н Запруд, м-н Висим, м-н Костарево, м-н Садовый (часть водовода); частично на территории объекта культурного наследия – зона охраняемого природного ландшафта Л-06ДМ-1 «Достопримечательное место «Поселок Мотовилихинского завода».

ООО «ИННОР»:

1. соблюдать порядок использования земельных участков, установленный Постановлением Правительства Российской Федерации от 24.02.2009 № 160 «О порядке установления охранных зон объектов электросетевого хозяйства и особых условий использования земельных участков, расположенных в границах таких зон»;

2. соблюдать правила охраны объектов культурного наследия, установленные Постановлением Правительства Пермского края от 12 мая 2016 № 284-п «Об утверждении границ зон охраны объектов культурного наследия – достопримечательного места «Поселок Мотовилихинского завода», расположенного по адресу: г. Пермь, Мотовилихинский район, микрорайон

Висим, и границ зон охраны объектов культурного наследия, расположенных на прилегающих территориях, а также режимов использования земель и требований к градостроительным регламентам в границах данных зон»;

3. соблюдать санитарные правила и нормативы, утвержденные постановлением Главного государственного врача РФ от 14.03.2002 № 10 «О введении в действие Санитарных правил и норм «Зоны санитарной охраны источников водоснабжения и водопроводов питьевого назначения. СанПиН 2.1.4.1110-02»;

4. соблюдать правила охранных зон воздушного пространства, установленные Постановлением Правительства Российской Федерации от 11.03.2010 № 138 «Об утверждении Федеральных правил использования воздушного пространства Российской Федерации»;

5. в соответствии с пунктом 7(2) Положения о порядке и условиях размещения объектов на землях или земельных участках, находящихся в государственной или муниципальной собственности, на территории Пермского края без предоставления земельных участков и установления сервитутов, утвержденного Постановлением Правительства Пермского края от 22.07.2015 № 478-п, представить в департамент земельных отношений администрации города Перми в течении 1 месяца с момента размещения объектов материалы контрольной геодезической съемки размещенных объектов на бумажном и электронном носителях на безвозмездной основе.

В соответствии со статьей 20¹ Закона Пермского края от 14.09.2011 № 805-ПК «О градостроительной деятельности в Пермском крае» ООО «ИННОР»:

1. Не позднее чем за 10 рабочих дней до начала строительства и реконструкции безвозмездно передать в департамент градостроительства и архитектуры администрации города Перми один экземпляр копий разделов проектной документации, предусмотренных пунктом 1 части 12 статьи 48 Градостроительного кодекса Российской Федерации;

2. В течение 10 рабочих дней после окончания работ по строительству, реконструкции безвозмездно передать в департамент градостроительства и архитектуры администрации города Перми схему, отображающую расположение объекта и сетей инженерно-технического обеспечения, подписанную ООО «ИННОР», с приложением текстового и графического описания местоположения границ охранной и санитарно-защитной зоны, перечень координат характерных точек границ такой зоны.

Приложение:

Схема предполагаемых к использованию земель или части земельного участка (на 6 л. в 1 экз.).

Начальник отдела предоставления
земельных участков по работе
с юридическими лицами

М.П.

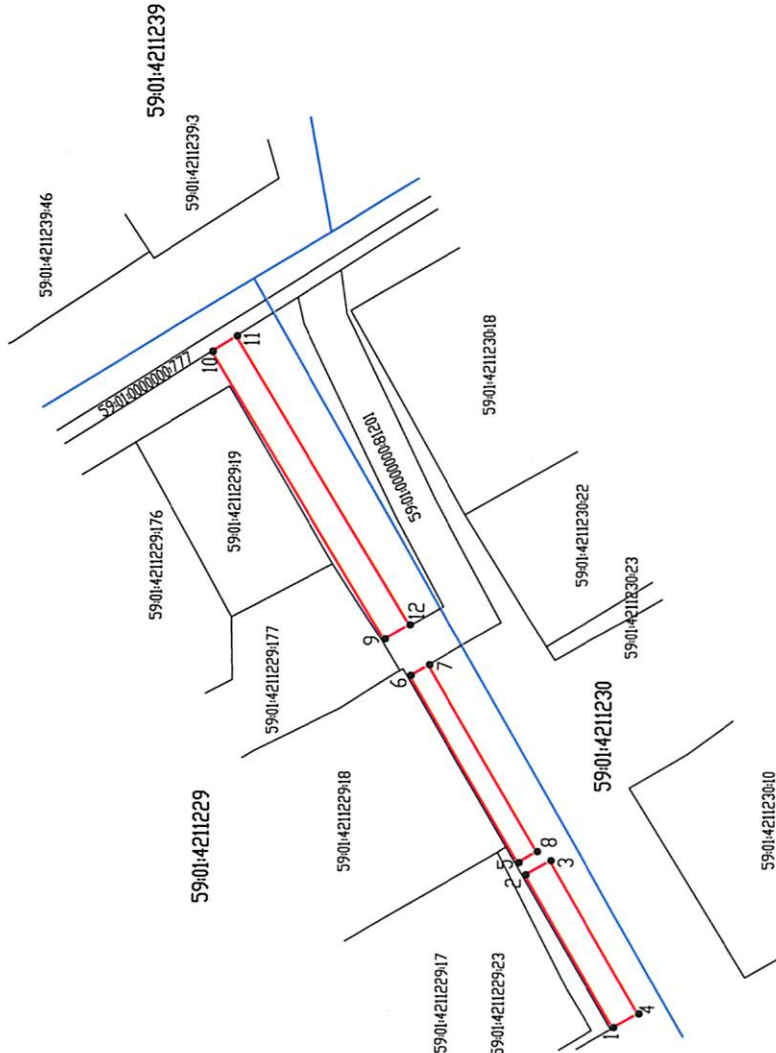


Н. М. Санникова

Схема предполагаемых к использованию земель или части земельного участка

Объект: «Линия связи для подключения частной жилой застройки в мкр.Висим Мотовилихинского района г.Перми».
Местоположение: г.Пермь, Мотовилихинский район, ул.Борчаниновская, ул.Лузенина, ул.Льбова, ул.Красногвардейская.
Категория земель: земли населённых пунктов.
Площадь земель: 4838,97 кв.м.

Описание границ смежных землепользователей:
от 1 точки до 4 точки - муниципальные земли
от 4 точки до 1 точки - муниципальные земли
от 5 точки до 8 точки - муниципальные земли
от 8 точки до 5 точки - муниципальные земли
от 9 точки до 12 точки - муниципальные земли
от 12 точки до 9 точки - муниципальные земли



Каталог координат. Система координат МСК-59

№ точки границы	X	Y
1	519643.7000	2237208.4800
2	519656.0700	2237229.6200
3	519652.6200	2237231.6400
4	519640.2300	2237210.4500
5	519657.0800	2237231.3500
6	519672.2600	2237257.2500
7	519669.6800	2237258.7800
8	519654.5200	2237232.9100
9	519675.8500	2237262.3200
10	519699.9700	2237302.0800
11	519696.5800	2237304.2200
12	519672.4200	2237264.3700

Условные обозначения:

- 59:01:4211230 - номер кадастрового квартала
- граница кадастрового квартала
- граница существующего земельного участка
- 59:01:4211230:22 - кадастровый номер земельного участка
- граница земель, предполагаемых к использованию
- 2 • - характерная точка границы, сведения о которой позволяют однозначно определить её положение на местности

Масштаб 1:1000

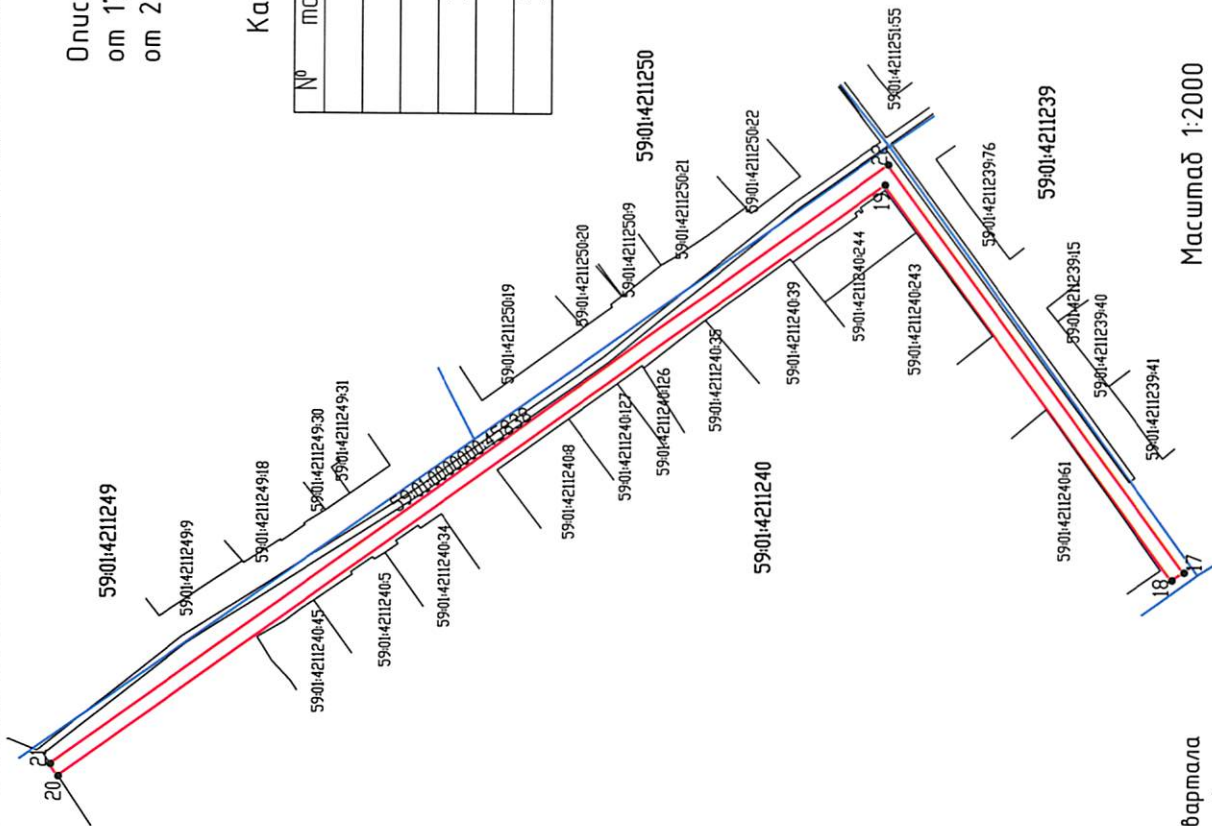


Схема предполагаемых к использованию земель или части земельного участка

Описание границ смежных землепользователей:
от 17 точки до 22 точки - муниципальные земли
от 22 точки до 17 точки - муниципальные земли

Каталог координат. Система координат МСК-59

№ точки границы	X	Y
17	519860.5700	2237212.2600
18	519863.9500	2237210.1000
19	519943.9600	2237318.8500
20	520172.2500	2237153.7700
21	520174.4700	2237157.1000
22	519943.0900	2237324.4100



Масштаб 1:2000

Условные обозначения:

- 59:01:4211229 - номер кадастрового квартала
- граница кадастрового квартала
- граница существующего земельного участка
- 59:01:4211229:19 - кадастровый номер земельного участка
- граница земель, предполагаемых к использованию
- характерная точка границы, сведения о которой позволяют однозначно определить её положение на местности

2

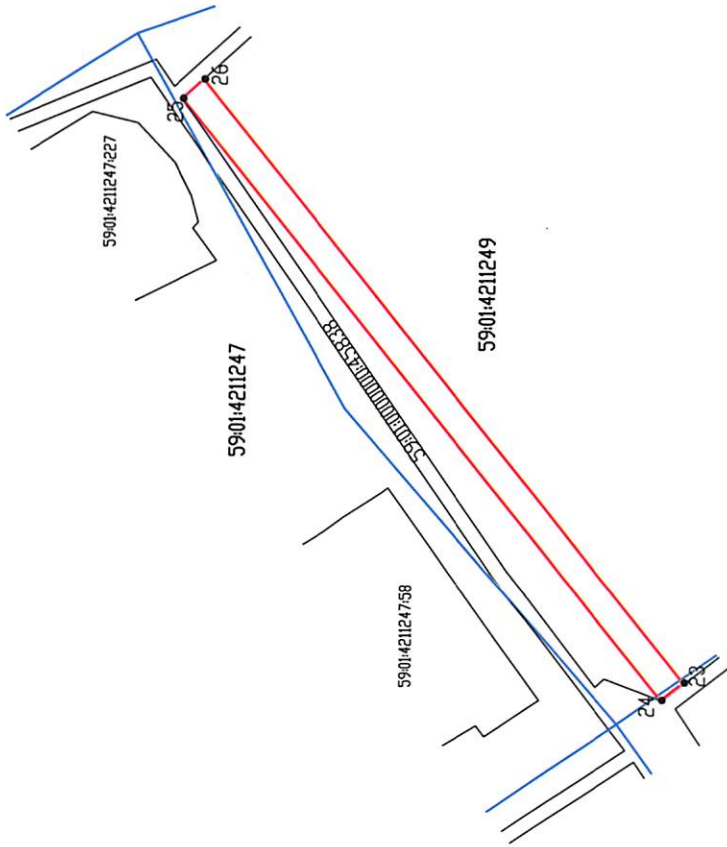
Лист 3



(подпись, расшифровка подписи)

(для юридических лиц
и индивидуальных предпринимателей)

Схема предполагаемых к использованию земель или части земельного участка



Описание границ смежных землепользователей:
от 23 точки до 26 точки - муниципальные земли
от 26 точки до 23 точки - муниципальные земли

Каталог координат. Система координат МСК-59

№ точки границы	X	Y
23	520175.1400	2237163.4700
24	520178.2600	2237160.9700
25	520245.0400	2237244.0600
26	520242.0800	2237246.7500

Масштаб 1:1000

Условные обозначения:

- 59:01:42:11247 - номер кадастрового квартала
- граница кадастрового квартала
- граница существующего земельного участка
- 59:01:42:11247:58 - кадастровый номер земельного участка
- граница земель, предполагаемых к использованию
- характерная точка границы, сведения о которой позволяют однозначно определить её положение на местности

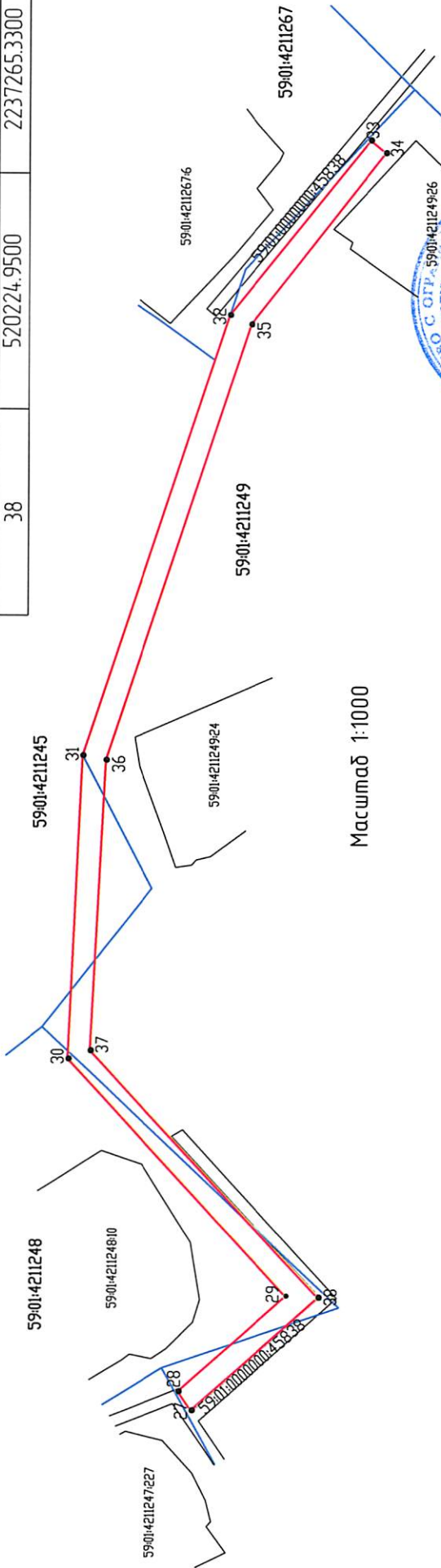


Схема предполагаемых к использованию земель или части земельного участка

Каталог координат. Система координат МСК-59

№ точки границы	X	Y
27	520246.3700	2237245.8400
28	520248.5800	2237249.0900
29	520230.4800	2237265.5600
30	520267.8000	2237305.7000
31	520265.5800	2237357.1600
32	520240.9000	2237431.9800
33	520217.0200	2237461.5800
34	520214.4500	2237459.4500
35	520237.2300	2237430.4000
36	520261.6500	2237356.4000
37	520264.0400	2237307.0500
38	520224.9500	2237265.3300

Описание границ смежных землепользователей:
от 27 точки до 38 точки - муниципальные земли
от 38 точки до 27 точки - муниципальные земли



Масштаб 1:1000

Условные обозначения:

- 59:01:421227 - номер кадастрового квартала
- граница кадастрового квартала
- граница существующего земельного участка
- 59:01:421227:227 - кадастровый номер земельного участка
- граница земель, предполагаемых к использованию
- характерная точка границы, сведения о которой позволяют однозначно определить её положение на местности

2

Лист 5

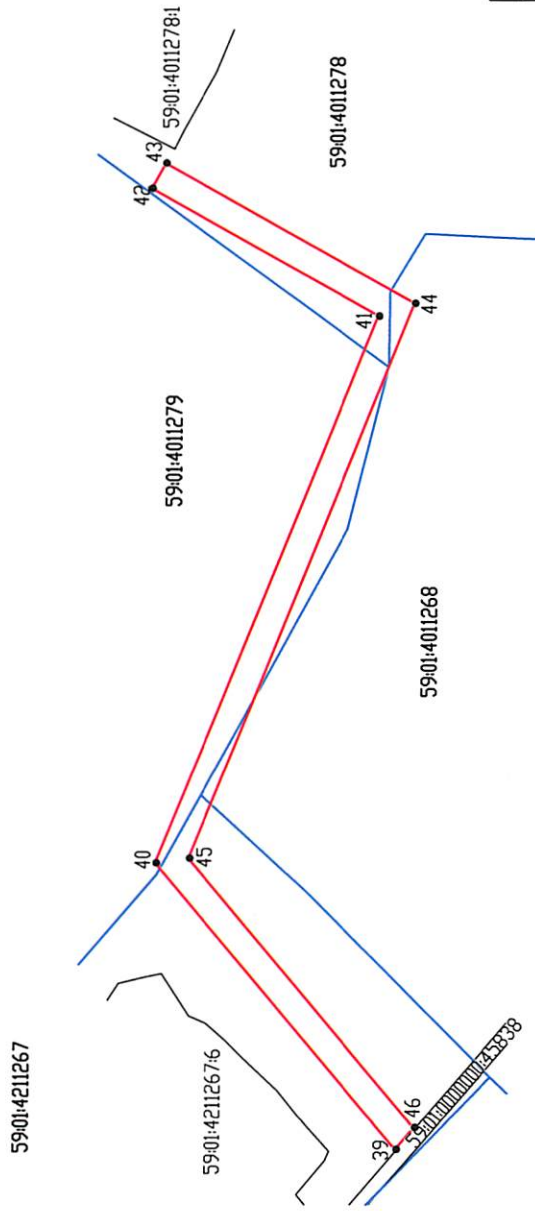


Заявитель:

(подпись, расшифровка подписи)

М.П. (для юридических лиц и индивидуальных предпринимателей)

Схема предполагаемых к использованию земель или части земельного участка



Описание границ смежных землепользователей:
от 39 точки до 46 точки – муниципальные земли
от 46 точки до 39 точки – муниципальные земли

Каталог координат. Система координат МСК-59

№ точки границы	X	Y
39	520222.6800	2237459.8600
40	520256.2800	2237499.6200
41	520225.7500	2237575.7000
42	520257.2500	2237593.1500
43	520255.3500	2237596.6700
44	520220.7300	2237577.5000
45	520251.6900	2237500.3000
46	520220.1100	2237462.9300

Масштаб 1:1000

Условные обозначения:

- 59:01:4211267 — номер кадастрового квартала
— граница кадастрового квартала
— граница существующего земельного участка
59:01:4211267/6 — кадастровый номер земельного участка
— граница земель, предполагаемых к использованию
— характерная точка границы, сведения о которой позволяют однозначно определить её положение на местности
- 2 ●

